

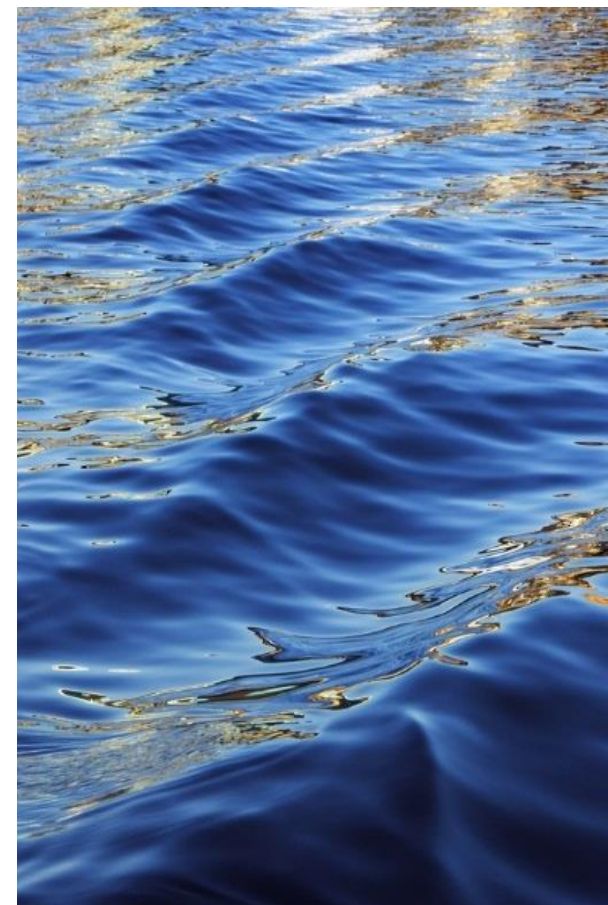
Association Village Terre et Vie

« De Grand Lieu

*Une économie sociale et solidaire au service
du développement durable...*

Interventions sur les
nouveaux rythmes scolaires

Cycle 1, 2 et 3



PRÉSENTATION DE L'ASSOCIATION

Qui sommes nous ?

L'association « Village Terre et vie » a pour but de renforcer l'attractivité du territoire de manière durable en prenant en compte simultanément l'équité sociale, l'efficacité économique et la qualité environnementale.

L'association est un tremplin pour la mutualisation de projets respectueux de l'environnement, proposés par des les acteurs du territoire issus de catégories socio-professionnelles différentes. Elle vise à créer des coopérations innovantes entre ces acteurs, conçues tel un écosystème dans lequel les activités se complètent les unes les autres.

Nos Activités

L'association développe ses activités autour de 4 thématiques

- ✓ Formation et éducation
- ✓ Ecotourisme
- ✓ Rénovation et écoconstruction
- ✓ Agriculture et plein air

Identité de l'association

Adresse du siège social : Association Village Terre et Vie,
5 rue de Joinville, 44310 Saint Philbert de Grand Lieu

Adresse des Bureaux : MFR 44 rue de Joinville, 44310 Saint Philbert de Grand Lieu

Téléphone: 02 40 78 22 26

Mail: contact@villageterreetvie.org

Responsables légaux de l'association

- Maryline André, co-présidente groupe stratégique
- Simona Ladaru, co-présidente groupe stratégique
- Anne-Gaëlle Michaux, co-présidente groupe plein air
- Alain Meyer, co-président groupe formation et éducation
- Marie-Charlotte Bretonnière co-présidente groupe plein air

Coordinatrice générale au sein de L'association

Carine Koerkel, coordinatrice, chargée de projet

Mail: c.koerkel@villageterreetvie.org

Site internet : www.villageterreetvie.org



L'éducation au développement durable à l'école

L'éducation au développement durable figure dans les programmes d'enseignement. L'objectif est d'appréhender la complexité du monde dans ses dimensions scientifiques, éthiques et civiques et ce de manière transversale.

Une pédagogie adaptée et originale

L'association a le souci d'apporter non seulement des connaissances, mais également de rendre les enfants acteurs lors de leur découverte. Nos animations s'adressent aux élèves de la maternelle au collège et sont orientées sur une approche sensorielle et ludique pour les petits, scientifique pour les plus grands.

Les thématiques abordées

Nos ateliers pédagogiques s'appuient sur les compétences et savoir-faire des fondateurs et adhérents de l'association. Ils sont conçus pour vous accompagner dans votre démarche d'éducation à l'environnement sur plusieurs thématiques :

- ✓ La nature à ma porte
- ✓ Biodiversité et lac de Grand Lieu
- ✓ Réduire mes déchets, nourrir ma terre
- ✓ Education à l'alimentation
- ✓ Jardinons à l'école
- ✓ Ma maison et ma planète

L'association emploie un animateur éducation à l'environnement responsable des animations en milieu scolaire. Il peut intervenir selon votre demande (de la maternelle au lycée) sur des thèmes liés à l'environnement et au développement durable : forêt, eau, rivière, mare, biodiversité, espaces naturels sensibles... Il peut également vous aider dans le montage de vos projets pédagogiques (ressources, programmation des sorties et des activités de chaque intervention, recherche de financements, ...).

Matériel

Outils ou supports pédagogiques spécifiques font partie du matériel utilisé par notre animateur naturaliste. Il est nécessaire de fixer avec lui les besoins en la matière lors de la préparation du cycle d'animations.

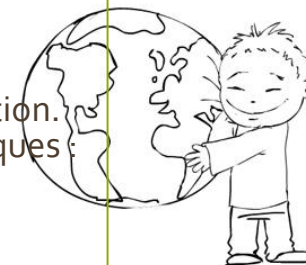
Tarifs :

Pour connaître nos tarifs, merci de contacter l'association au 02 40 78 22 26 ou sur contact@villageterreetvie.com

Le tarif initial comprend la prestation de l'animateur ainsi que le matériel d'animation.

Auquel s'ajoute, le cas échéant :

- les frais liés au matériel spécifique (ex: aménagement de jardin)
- les frais de déplacement aller-retour entre le siège de l'association et l'école : 0.52 €/km.



La nature à ma porte

Sensibiliser les élèves au monde vivant qui nous entoure (animaux du jardin et de la cours, du parc à coté de l'école, de la haie...)



Objectifs pédagogiques

- ✓ Reconnaître des manifestations de la vie animale et végétale
- ✓ Découvrir les parties du corps, les cinq sens et les relier à de grandes fonctions : croissance, nutrition, locomotion, reproduction...
- ✓ Comprendre le cycle de la vie
- ✓ Observation et représentation des différents produits de la forêt (fruits, plantes,...)
- ✓ Découverte des animaux de la forêt (mammifères, oiseaux, insectes, amphibiens, reptiles,...)
- ✓ sensibiliser aux problèmes de l'environnement, apprendre à respecter la vie et la nature

durée des interventions : toute l'année, thématique par période (de vacances scolaires à vacances scolaires)

Déroulement des interventions

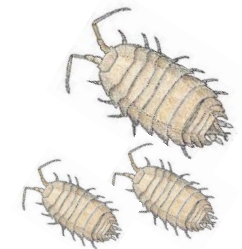
En balade, sous forme de petites d'expériences, d'observations, de jeux, les séances se déroulent sur les thématiques suivantes :

- **Espace** : où vivent ces animaux ? dans quels milieux ?
- **Temps** : les animaux évoluent physiquement au cours de leur vie : d'abord bébés, ils grandissent, deviennent adultes et vieillissent.
- **Trésors de l'arbre** : saisons, fruits, feuilles...
- **Concept de vie animale** : avec notamment l'animal naît, se développe, se reproduit et se nourrit.

Finalité d'un objet-outil : découverte des cartes d'identités et possibilité de réalisation de nouvelles cartes

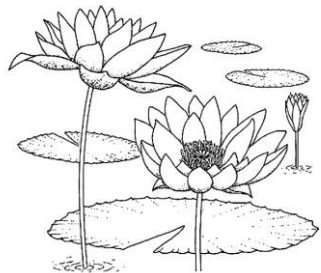
Matériel utilisé :

Carte, fiches, petits jeux, bocaux, crayons, ciseaux, animaux vivants et plantes (dans la nature), paperboard...



Niveaux : Cycle 1, 2 et 3

Biodiversité et lac de grand Lieu



Le Lac de Grand Lieu, un des plus grands lacs de France classé « réserve naturelle » est doté d'une biocénose unique et très variée. Sur ce lac, comment les espèces sont-elles liées ? Que se passe-t-il si certaines d'entre elles venaient à disparaître ? Si d'autres apparaissent ?

La biodiversité, tissu vivant de la planète, est constituée de toutes les espèces et des différentes relations qu'elles construisent entre elles et avec leur milieu de vie.

Objectifs pédagogiques

- ✓ Comprendre ce qu'est la biodiversité en découvrant la notion dynamique de réseaux d'interactions et d'interdépendances
- ✓ Découvrir les relations alimentaires, mais aussi les relations de coopération et de compétition existant entre les espèces
- ✓ Appréhender le fonctionnement des réseaux trophiques
- ✓ Réaliser l'importance de la richesse écologique du lac de Grand Lieu et les conséquences des actions de l'homme.

durée des interventions : toute l'année, thématique par période (de vacances scolaires à vacances scolaires)

Déroulement de l'animation

Sous forme de petites expériences, d'énigmes adaptées, d'observations, de jeux, les séances se déroulent toute l'année sur les thématiques suivantes :

- **Lac de grand lieu « mystérieux »**, morphologie, notion de réserve naturelle, d'écosystème, de classification
- **Découverte de différentes espèces et leurs rôles** : mammifères, reptiles, oiseaux, poissons, plantes...
- **Réseaux trophiques** : interactions, notion d'espèces invasives, d'espèces protégées et jeu de rôles

Matériel utilisé :

Carte, fiche, petit jeu bocaux, crayon, ciseaux, animaux vivants et plantes, tableau, grandes feuilles ...



Niveaux : Cycle 2 et 3



Réduire des déchets, nourrir ma terre

durée des interventions : 7 séances de vacances scolaires à vacances scolaires

Objectifs pédagogiques

- ✓ Sensibiliser aux problèmes que posent les déchets
- ✓ Savoir reconnaître les différentes matières (plastique, verre, carton, papier, métal)
- ✓ Connaître les différentes poubelles et leur couleur respective
- ✓ Savoir repérer les déchets recyclables et non recyclables
- ✓ Acquérir un vocabulaire propre aux déchets

Déroulement de l'animation

7 séances ludiques d'observations et de manipulations « Cache-cache! », Le dominos des matières, Memo du tri, Les boîtes à surprise, la « tri attitude de Clotilde »...

Niveaux : Cycle 1

Objectifs pédagogiques

- ✓ Savoir identifier les différentes matières des déchets, les poubelles et leur couleur respective
- ✓ Connaître le circuit des déchets
- ✓ Découvrir la faune de la litière
- ✓ comprendre l'intérêt du compostage
- ✓ Comprendre la notion de deuxième vie des déchets
- ✓ Réduire les quantités de déchets et préserver l'environnement

durée des interventions : toute l'année, thématique par période (de vacances scolaires à vacances scolaires)

Déroulement de l'animation

Sous forme de petites expériences, d'observations d'animaux vivants et de jeux, les séances se déroulent sur les thématiques suivantes :

- **Tri sélectif des déchets :** différents déchets, tri sélectif, les déchets organiques
- **Bio-déchets, sol et vers de terre :** animaux du sol, dispositif Berlèse, classification des animaux, les vers de terre (morphologie, comportement, déplacement, alimentation)
- **Bio-déchets compostables :** aider les plantes à pousser, lombricomposteur, différentes sortes de compostage, recup'art, éco-citoyenneté et déchets

Matériel utilisé

carte fiche, sac, bac, pot de faisselle, déchets, (feuille, papier absorbant, salade verte...), carnet, crayon, petites pelles, étiquettes, appareil photo, loupes, papier aluminium, lampe torche, vers de terre, graines, bac à frigolite, affiche

Niveaux : Cycle 2 et 3





Éducation à l'alimentation

Dans le cadre du code de l'éducation, l'éducation à l'alimentation doit être dispensée dans les écoles. En effet, l'école est un lieu privilégié pour permettre aux élèves d'acquérir les habitudes alimentaires adaptées que nous appréhendons sous différentes dimensions : nutritionnelles, géopolitiques et environnementales.

durée des interventions : toute l'année, thématique par période (de vacances scolaires à vacances scolaires)

Objectifs pédagogiques

- ✓ Sensibiliser à une alimentation variée
- ✓ Faire découvrir la biodiversité domestique
- ✓ Connaître les fruits et légumes de saison
- ✓ Etudier la diversité géographique des produits de notre alimentation
- ✓ Comprendre le fonctionnement de la mondialisation dans l'agro-alimentaire
- ✓ Réaliser l'impact de nos choix de consommateur sur l'environnement.
- ✓ Sensibiliser aux effets néfastes des pesticides
- ✓ Comprendre comment les phénomènes de symbiose et de prédation peuvent être utiles dans l'agriculture.

Déroulement de l'animation

8 interventions (modules) de 30 min pendant les temps du midi pour un même groupe

Module 1 « sens et culture »

ateliers ludiques d'observations et de manipulations

- «Quelle couleur tu choisis ?»
- Les boîtes à odeurs
- Les différentes saveurs

Module 2 « diversité des fruits et légumes »

- « Courge ou pomme »
- le jeu des 7 familles

Module 3 « Alimentation et biodiversité »

- fruits et légumes de saison avec l'épouvantail.

Module 4 « alimentation et consommation »

- Jeu du petit déjeuner

Module 5 « alimentation et consommation »

- Jeu de la « Jingle des logos »

Module 6 « alimentation et agriculture »

Vidéo débat « Des coccinelle et des pucerons »

Module 7 « alimentation et gaspillage »

- Qu'est ce que je gaspille ?
- Si je gaspillais moins, qu'est ce que cela ferait ?

Module 7 « alimentation et gaspillage »

- Recommandation anti-gaspillage

Module 8 : un OGM c'est quoi ?

- Loto et quiz

Niveaux : Cycle 2 et 3



Jardinons à l'école

Intérêt de la mise en place d'un jardin pédagogique à l'école

- ✓ Faire vivre aux enfants des expériences et les enrichir de représentations sur le monde qui les entoure
- ✓ Favoriser des comportements fondamentaux : l'observation, la prise de responsabilité, la sensibilisation à l'environnement et le développement de l'esprit scientifique et critique
- ✓ Multiplier les compétences méthodologiques : savoir observer, comparer avec des ressources documentaires, réaliser un dessin d'observation, se donner des critères de réalisation, planifier un travail
- ✓ Eduquer les enfants à l'environnement à travers une activité pratique et ludique
- ✓ Disposer d'un outil pédagogique sur site pour assurer une éducation tout au long de l'année autour de ce thème et ce à travers les différentes matières abordées (mathématiques, histoire, sciences, géographie,...)



Des interventions sur l'année en fonction du jardin mis en place

Choix de thématiques associées (1 à 4 séances)

- Cycle de vie du monde végétal : du semis à la fructification
- Fruits et légumes : saisonnalité, alimentation et impact sur l'environnement
- Espèces végétales, herbier
- Insectes pollinisateurs et leurs rôles
- Gestion des déchets et compostage
- Gestion de l'eau et économie d'eau à travers son utilisation dans le jardin
- Equilibre naturel : liens cultures, auxiliaires, ravageurs et maladies
- Approche agronomique : biologique, conventionnelle, intégrée, rôle et risques des engrais et des pesticides

Exemple d'une intervention annualisée en école primaire

- Les légumes du jardin et associations (7 séances)
- Les aromatiques et des fleurs au potager (7 séances)
- Germination et levée des plantes (7 séances)
- Des plantes utiles : médecine, alimentation, teinture... (7 séances)
- Proies et prédateurs au jardin (5 séances)

Matériel utilisé

Espace de culture, espace d'atelier

Matériel non consommable : serfouette, bêche, arrosoir, tuyau, planches, matériel de semis

Matériel consommable : graines, terreau, paillage, plants, photocopies, crayons...



Niveaux : Cycle 1, 2 et 3

Ma maison et ma planète

Sensibiliser les élèves à l'éco-habitat et l'éco-urbanisme s'intègre pleinement dans l'éducation au développement durable (EEDD), devenue une priorité de l'Éducation Nationale. Depuis 2004, cet enseignement est généralisé dès l'école primaire, en cohérence avec la Charte de l'environnement.



Objectifs pédagogiques

- ✓ Travailler sur une thématique pluridisciplinaire : sciences, histoire, géographie, mathématiques, français, instruction civique, TICE
- ✓ Mettre en avant l'activité des élèves par le questionnement, l'étude documentaire, l'expérimentation, la modélisation, le jeu de rôle et le débat.
- ✓ Conduire les élèves à observer les phénomènes en jeu, à émettre activement des hypothèses ou interprétations, à adopter une attitude critique à l'égard de l'information qu'ils reçoivent
- ✓ Prendre conscience des problèmes écologiques et économiques liés à l'habitat et des moyens pratiques d'améliorer notre impact sur l'environnement

Matériel utilisé

photocopies, planisphère, gobelets, petites voitures, appareil photo numérique, bouteilles plastiques, thermomètre, bouilloire, eau froide du frigo, pull en laine, boussole, plaque de plastique transparent, boîtes de mouchoirs, papier aluminium, pinces à linge, peinture, loupe, colle forte, tuyaux, ciseaux, cutters, récipients, papier millimétré, cubes (en bois ou sucres)...



durée des interventions : toute l'année, thématique par période (de vacances scolaires à vacances scolaires)

Déroulement des interventions

Sous forme de petites d'expériences, d'observations, de jeux, les séances se déroulent toute l'année sur les thématiques suivantes de :

- **Quel habitat pour quel besoin ?** Découverte différents type d'habitats dans le monde, grand jeu, planisphère, inégalité des ressources
- **Impact de l'habitat sur l'environnement** : cycle de vie des matériaux, atelier construction avec d'autres matériaux
- **L'énergie dans l'habitat** : qu'est ce qu'un isolant thermique ? Ventilation et orientation, chauffer avec le soleil (chauffe eau solaire)
- **L'eau dans l'habitat** : l'eau sur terre, circuit de l'eau dans la maison
- **Au delà de l'habitat individuel** : appartement ou maison ; jeux de cubes et fiches expériences scientifiques sur la compacité et perte de chaleur, l'éco-quartier

Niveaux : Cycle 3