

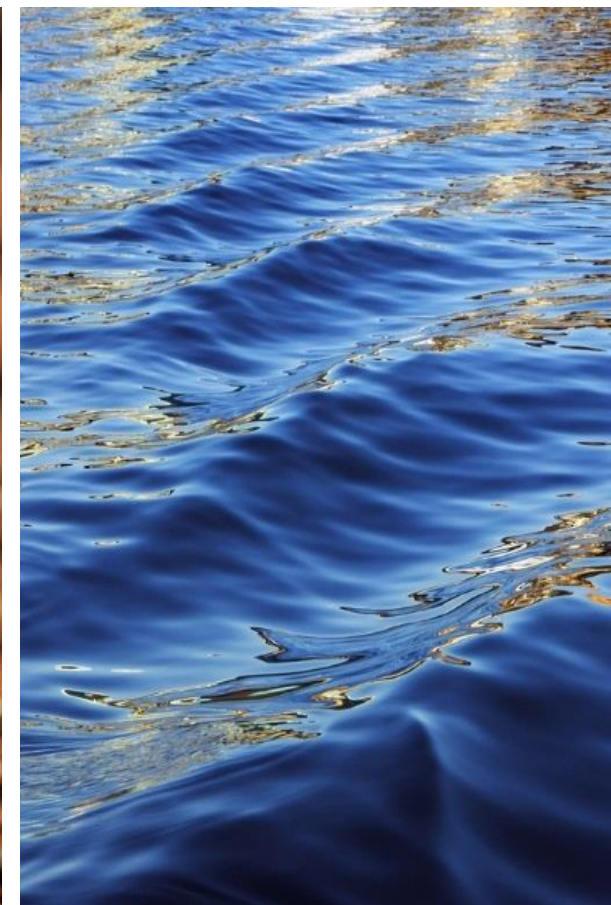
# Association Village Terre et Vie

« De Grand Lieu

*Une économie sociale et solidaire au service  
du développement durable...*

Interventions en milieu  
scolaire 2017 - 2018

Cycle 1, 2 et 3



# PRÉSENTATION DE L'ASSOCIATION

## Qui sommes nous ?

L'association « Village Terre et vie » a pour but de renforcer l'attractivité du territoire de manière durable en prenant en compte simultanément l'équité sociale, l'efficacité économique et la qualité environnementale.

L'association est un tremplin pour la mutualisation de projets respectueux de l'environnement, proposés par des acteurs du territoire issus de catégories socio-professionnelles différentes. Elle vise à créer des coopérations innovantes entre ces acteurs, conçues tel un écosystème dans lequel les activités se complètent les unes les autres.

## Nos Activités

L'association développe ses activités autour de 4 thématiques

- ✓ Formation et éducation
- ✓ Ecotourisme
- ✓ Rénovation et écoconstruction
- ✓ Agriculture et plein air

## Identité de l'association

**Adresse du siège social :** Association Village Terre et Vie,  
5 rue de Joinville, 44310 Saint Philbert de Grand Lieu

**Adresse des Bureaux :** MFR de Saint Philbert 44 rue de Joinville,  
44310 Saint Philbert de Grand Lieu

**Téléphone:** 02 40 78 22 26

**Mail:** [contact@villageterreetvie.org](mailto:contact@villageterreetvie.org)

## Responsables légaux de l'association

- Maryline André, co-présidente groupe stratégique
- Simona Ladaru, co-présidente groupe stratégique
- Anne-Gaëlle Michaux, co-présidente groupe plein air
- Alain Meyer, co-président groupe formation et éducation
- Marie-Charlotte Bretonnière co-présidente groupe plein air

## Coordinatrice générale au sein de L'association

Carine Koerkel, coordinatrice, chargée de projet

Mail: [c.koerkel@villageterreetvie.org](mailto:c.koerkel@villageterreetvie.org)

Site internet : [www.villageterreetvie.org](http://www.villageterreetvie.org)



## L'éducation au développement durable à l'école

L'éducation au développement durable figure dans les programmes d'enseignement. L'objectif est d'appréhender la complexité du monde dans ses dimensions scientifiques, éthiques et civiques et ce de manière transversale.

### Une pédagogie adaptée et originale

L'association a le souci d'apporter non seulement des connaissances, mais également de rendre les enfants actifs lors de leur découverte. Nos animations s'adressent aux élèves de la maternelle au lycée et sont orientées sur des approches sensorielles et ludiques pour les petits, et une approche scientifique pour les plus grands.

### Les thématiques abordées en 2017-2018

Nos ateliers pédagogiques s'appuient sur les compétences et savoir-faire des fondateurs et adhérents de l'association. Ils sont conçus EEDD chargé des animations en milieu scolaire. Il pourra intervenir à la demande des enseignants (de la maternelle au lycée) pour vous accompagner dans votre démarche d'éducation à l'environnement sur plusieurs thématiques :

- ✓ L'école de la biodiversité
- ✓ Biodiversité et lac de Grand Lieu
- ✓ Le monde des déchets
- ✓ Education à l'alimentation
- ✓ Jardinons à l'école
- ✓ Ma maison et ma planète



L'association possède un animateur nature r des thèmes liés à l'environnement et au développement durable : forêt, eau, rivière, mare, biodiversité, espaces naturels sensibles ...

Il pourra également aider les enseignants dans le montage de leur projet pédagogique (ressources documentaires, programmation des sorties et des activités de chaque intervention, recherche de financements, ...).

### Matériels

Outils ou supports pédagogiques spécifiques font partie en général du matériel utilisé par notre animateur naturaliste. Il est nécessaire de fixer avec l'animateur les besoins lors de la préparation du cycle d'animations.

### Tarifs :

Pour connaître nos tarifs, merci de contacter l'association au 02 40 78 22 26 ou sur [contact@villageterreetvie.com](mailto:contact@villageterreetvie.com)

Le tarif initial comprend la prestation de l'animateur ainsi que le matériel d'animation.

Auquel s'ajoute, le cas échéant :

- les frais liés au matériel spécifique ( ex: aménagement de jardin)
- les frais de déplacement aller-retour entre le siège de l'association et l'école : 0.52 €/km.



# L'école de la biodiversité



S'intégrant dans les programmes scolaires de manière pluridisciplinaire, ce travail continu centré sur la biodiversité et le développement de comportements responsables, prend appui sur les notions d'être vivant, d'interdépendance, d'écosystème et de relation entre l'homme et son environnement

## Objectifs pédagogiques

- ✓ Comprendre la notion de diversité biologique et son intérêt pour les écosystèmes
- ✓ Comprendre les concepts écologiques de chaînes alimentaires, de pyramides alimentaires, d'équilibre écologique et d'interdépendance
- ✓ Connaître les principales espèces végétales et animales peuplant un espace proche de l'enfant, et appréhender leurs caractéristiques
- ✓ Comprendre l'intérêt de la biodiversité en tant que réservoir-ressource pour l'homme
- ✓ Capturer, observer, étudier les animaux sans leur porter préjudice
- ✓ Se repérer, cartographier, réaliser un dessin naturaliste déterminer une espèce, analyser...
- ✓ Adopter une attitude de respect face au vivant
- ✓ Intégrer des pratiques responsables

## Support pédagogique : un terrain, véritable espace de biodiversité !

La découverte naturaliste peut s'organiser de manière très ludique : l'espace sur lequel va s'appuyer cet atelier doit présenter un minimum de richesse : sur une pelouse, ce travail n'aurait que peu d'intérêt comparé à un jardin, une haie, etc.

Le choix des aménagements dépendra de la nature du terrain : gîtes, nichoirs, bosquets, plantations, haie d'honneur....

## Déroulement de l'animation

4 modules de 1h30 à la demi-journée réparties dans l'année, selon l'âge

**Module 1** : amorçage du travail, mobilisation des enfants sur le thème.

Jeu des explorateurs : découverte du terrain et qualités écologiques (sol, faune, flore)

**Module 2** : émergence des conceptions initiales des enfants sur la nature

Atelier de travail : Remue-méninges, photo langage, « la nature et moi », dans mon jardin préféré

**Module 3** : apports de connaissances scientifiques et leçons écologiques

Ateliers jeux : faites la chaîne, pyramide écologique, toile de vie, champs de choux contre prairie sauvage; une maille dans le corridor

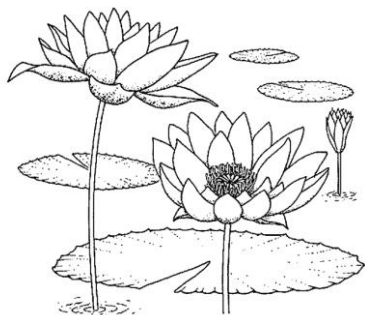
**Module 4** selon les aménagements choisis

Réaliser les aménagements correspondant : nichoir, plantations, gîtes, macrofaune, mare,...)

**Niveaux : Cycle 1, 2 et 3**



# Biodiversité et lac de Grand Lieu



Dans un même lieu de vie, toutes les espèces sont liées entre elles. Ces liens sont de différentes natures et plus ou moins vitaux. Tous les organismes vivants ont par exemple besoin de se nourrir pour disposer de l'énergie et de la matière nécessaires à leur survie, leur croissance et leur reproduction. La biodiversité, tissu vivant de la planète, est constituée de toutes les espèces et des différentes relations qu'elles construisent entre elles et avec leur milieu de vie.

Le Lac de Grand Lieu, un des plus grands lacs de France classé « réserve naturelle » est doté d'une biocénose unique et très variée.

Sur ce Lac : comment les espèces sont-elles liées ? Que se passe-t-il si certaines d'entre elles disparaissent ? Si d'autres apparaissent ?

## Objectifs pédagogiques

- ✓ Comprendre ce qu'est la biodiversité en découvrant la notion dynamique de réseaux d'interactions et d'interdépendances.
- ✓ Découvrir les relations alimentaires, mais aussi les relations de coopération et de compétition existant entre les espèces
- ✓ Appréhender le fonctionnement des réseaux trophiques.
- ✓ Réaliser l'importance de la richesse écologique du lac de Grand Lieu et les conséquences des actions de l'homme.

## Déroulement de l'animation

1 module de 1h30 à la demi-journée selon l'âge

### Étape 1 : Les « causeries » sur le lac de Grand Lieu »

Notion de réserve naturelle d'écosystème, de classification

### Étape 2 : « carte des espèces »

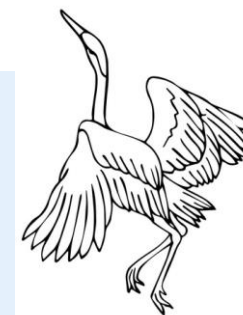
Découverte en grand groupe et sous forme d'énigmes adaptées, des différentes espèces présentées et utilisés pour les étapes suivantes.

### Étape 3 : jeu des réseaux trophiques

Reconstitution de réseaux trophiques simples à partir des vignettes d'animaux.

### Étape 4 : jeux de rôle de l'araignée

Reconstitution d'un réseau complexe d'interactions et d'interdépendances



Niveaux : Cycle 2 et 3



# Le monde des déchets

## Objectifs pédagogiques

- ✓ Sensibiliser aux problèmes que posent les déchets
- ✓ Savoir reconnaître les différentes matières (plastique, verre, carton, papier, métal)
- ✓ Connaître les différentes poubelles et leur couleur respective
- ✓ Savoir repérer les déchets recyclables et non recyclables
- ✓ Acquérir un vocabulaire propre aux déchets

## Déroulement de l'animation

1 séance de 1 à 2h selon l'âge

- En groupe classe : approche imaginaire et émotionnelle du sujet
- En petits groupes : ateliers ludiques d'observation et manipulation
  - A « Cache Cache ! »
  - Le dominos des matières
  - Memo du tri
  - Les boîtes à surprise
- En groupe classe : synthèse avec la « tri attitude de Clotilde »

**Niveaux : Cycle 1**

## Objectifs pédagogiques

- ✓ Comprendre le concept de pollution et ses dangers
- ✓ Savoir identifier les différentes matières des déchets, les poubelles et leur couleur respective
- ✓ Savoir repérer les emballages recyclables et les emballages non recyclables
- ✓ Connaître le circuit des déchets
- ✓ Découvrir les gestes de prévention par rapport aux déchets
- ✓ Comprendre la notion de deuxième vie des déchets

## Déroulement de l'animation

3 modules de 1h

**Module 1 :** Une pollution, des pollutions, trop de pollution !!! sensibilisation par le visuel.

- En petits groupes : « Poubelle qu'est-ce que tu manges ? »

**Module 2 :** « Déchet qui es-tu ou vas-tu ? » : découverte du cycle des matières

- En petits groupes : avoir la tri attitude ! Les poubelles pédagogiques et le geste de tri

**Module 3 :** Trier c'est s'amuser ! Conte sur les déchets pour valider les notions et avoir les gestes de prévention

- En petits groupes : recup'art -> déchets et éco-citoyenneté

**Niveaux : Cycle 2**

## Objectifs pédagogiques

- ✓ Savoir identifier les différentes matières des déchets, les poubelles et leur couleur respective
- ✓ Savoir distinguer les emballages recyclables et non recyclables
- ✓ Comprendre la notion de recyclage
- ✓ Comprendre le circuit des déchets de la collecte au traitement
- ✓ Découvrir les différents sites de traitement des déchets
- ✓ Réduire les quantités de déchets et préserver l'environnement
- ✓ Découvrir la notion de cycle des matières

## Déroulement de l'animation

2 modules de 1h30

**Module 1 :** « Achète mieux, tu jetteras moins ! »  
fiches technique, calculs et débats

- En petit groupes : Avoir la tri attitude ! Les poubelles pédagogiques et le geste de tri

**Module 2 :** Chacun sa collecte, chacun son destin...

Les circuits des déchets

Trier ses déchets c'est bien mais que deviennent-ils? Les filières de recyclage : détaillons celle du plastique

- En petits groupe : à quoi ça sert de trier ses déchets ? Jeu loto des matières, objet recyclé et ressources naturelles

**Niveaux : Cycle 3**



# Éducation à l'alimentation

En lien avec les programmes de l'éducation nationale, l'éducation à l'alimentation peut-être dispensée de manière pluridisciplinaire. En effet, l'école est un lieu privilégié pour permettre aux élèves de se questionner sur leurs choix et leurs habitudes alimentaires. Cette thématique sera appréhendée sous différentes dimensions : nutritionnelles, géopolitiques et environnementales, et ce de manière ludique, scientifique, ou encore sensorielle.



## Objectifs pédagogiques

- ✓ comprendre que nos sens guident nos choix alimentaires
- ✓ Découvrir la notion de fruits et légumes et la diversité de ceux-ci
- ✓ Sensibiliser à une alimentation variée
- ✓ Connaître des fruits et légumes de saison

## Déroulement de l'animation

1 séance de 1 à 2h selon l'âge

- En groupe classe : Approche visuelle et personnelle du thème
- En petits groupes : ateliers ludiques d'observations et de manipulations
  - «Quelle couleur tu choisis?»
  - Les boîtes à odeurs
  - « Courge ou pomme »
  - Les différentes saveurs
- En groupe classe : fruits et légumes de saison avec l'épouvantail.

## Objectifs pédagogiques

- ✓ Sensibiliser à une alimentation variée
- ✓ Faire découvrir la biodiversité domestique
- ✓ Connaître les fruits et légumes de saison
- ✓ Etudier la diversité géographique des produits de notre alimentation
- ✓ Comprendre le fonctionnement de la mondialisation dans l'agro-alimentaire
- ✓ Réaliser l'impact de nos choix de consommateur sur l'environnement.
- ✓ Sensibiliser aux effets néfastes des pesticides
- ✓ Comprendre comment les phénomènes de symbiose et de prédation peuvent être utiles dans l'agriculture.

## Déroulement de l'animation

6 modules de 1h30 à 2h répartis dans l'année  
Possibilité de choisir un ou plusieurs modules

### Module « sens et culture »

- En groupe classe : Approche visuelle et personnelle du sujet
- En petits groupes : ateliers ludiques d'observation et de manipulation
  - «Quelle couleur tu choisis?»
  - Les boîtes à odeurs
  - Les différentes saveurs

### Module « Alimentation et biodiversité »

- En petits groupes : diversité des fruits et légumes
  - « Courge ou pomme »
  - le jeu des 7 familles
- En groupe classe : fruits et légumes de saison avec l'épouvantail.

### Module « alimentation et consommation »

- En groupe classe : jeu du petit déjeuner et « Jingle des logos »

### Module « alimentation et agriculture »

Vidéo débat « Des coccinelles et des pucerons »

### Module « alimentation et gaspillage »

- En groupe classe
  - Qu'est ce que je gaspille ?
  - Si je gaspillais moins, qu'est ce que cela ferait ?
  - Recommandation anti-gaspillage

### Module : « un OGM c'est quoi ? » (cycle 3 seulement)

- En petit groupe : Loto et quiz
- En groupe classe : Jeu de rôle

Niveaux : Cycle 1

Niveaux : Cycle 2 et 3

# Jardinons à l'école

## Intérêt de la mise en place d'un jardin pédagogique à l'école

- ✓ Faire vivre aux enfants des expériences et les enrichir de représentations sur le monde qui les entoure
- ✓ Favoriser des comportements fondamentaux : l'observation, la responsabilité, la sensibilisation à l'environnement et le développement de l'esprit scientifique.
- ✓ Multiplier les compétences méthodologiques : savoir observer, comparer avec des ressources documentaires, réaliser un dessin d'observation, se donner des critères de réalisation, planifier un travail
- ✓ Eduquer les enfants à l'environnement à travers une activité pratique et ludique
- ✓ Disposer d'un outil pédagogique sur site pour assurer une éducation tout au long de l'année autour de ce thème et ce à travers une démarche interdisciplinaire



## L'association peut assurer un accompagnement à plusieurs niveaux

- ✓ Assistance à la conception et à la mise en œuvre
- ✓ Intervention en école :
  - sur une thématique précise
  - annualisée à travers une activité pratique et ludique
- ✓ implantation et suivi des cultures en fonction des périodes de l'année



## Choix de thématiques associées (1 à 4 séances)

- Cycle de vie du monde végétal : du semis à la fructification
- Fruits et légumes : saisonnalité, alimentation et impact sur l'environnement
- Espèces végétales, herbier
- Insectes pollinisateurs et leurs rôles
- Gestion des déchets et compostage
- Gestion de l'eau et économie d'eau à travers son utilisation dans le jardin
- Equilibre naturel : liens cultures, auxiliaires, ravageurs et maladies
- Approche agronomique : biologique, conventionnelle, intégrée, rôle et risques des engrais et des pesticides

## Exemple d'une intervention annualisée en école primaire

- Les légumes du jardin et associations ( 7 séances)
- Les aromatiques et des fleurs au potager ( 7 séances)
- Germination et levée des plantes ( 7 séances)
- Des plantes utiles : médecine, alimentation, teinture... (7 séances)
- Proies et prédateurs au jardin ( 5 séances)

**Niveaux : Cycle 1, 2 et 3**



# Ma maison et ma planète

Sensibiliser les élèves à l'éco-habitat ou l'éco-urbanisme s'intègre pleinement dans l'éducation à l'environnement et au développement durable (EEDD), devenue une priorité de l'Éducation Nationale. Cet enseignement est généralisé dès l'école primaire, en cohérence avec la Charte de l'environnement



## Objectifs pédagogiques

- ✓ Travailler sur une thématique pluridisciplinaire : sciences, histoire, géographie, mathématiques, français, instruction civique, TICE
- ✓ Mettre en avant l'activité des élèves par le questionnement, l'étude documentaire, l'expérimentation, la modélisation, le jeu de rôle et le débat.
- ✓ Conduire les élèves à observer les phénomènes en jeu, à émettre activement des hypothèses ou interprétations, à adopter une attitude critique à l'égard de l'information qu'ils reçoivent et à cheminer progressivement vers des connaissances qu'ils construisent ensemble
- ✓ Prendre conscience des problèmes écologiques et économiques liés à l'habitat et des moyens pratiques d'améliorer notre impact sur l'environnement

## Déroulement de l'animation

5 modules dans l'année de 2h à une demi journée.  
Possibilité de réaliser un ou plusieurs modules

### Module 1 : quel habitat pour quel besoin ?

- « Dessine ton logement » (repérer les besoins lié à un logement)
- Quels sont les différents types d'habitat dans le monde ?
- Inégalité des ressources (grand jeux avec planisphère)

### Module 2 : impact de l'habitat sur l'environnement

- Jeux cycle de vie des matériaux / ateliers construction avec d'autres matériaux

### Module 3 : l'énergie dans l'habitat

- Qu'est ce qu'un isolant thermique ?
- Ventilation et orientation (fiches et expériences)
- Comment chauffer l'eau avec le soleil ? (test)
- Comprendre et concevoir chauffe-eau solaire

### Module 4 : l'eau dans l'habitat

- L'eau sur terre
- L'eau dans l'habitat (circuit de l'eau dans la maison)

### Phase 5 : au delà de l'habitat individuel

- Appartement ou maison, est-ce identique ?
- Compacité et perte de chaleur ( jeux des cubes et fiches expériences scientifiques)
- Qu'est ce qu'un éco quartier (observations et comparaisons)
- « Etudie ton quartier ! »



Niveaux : Cycle 3

## Participer au développement de l'association Village Terre et Vie, mais pas que...



En soutenant notre projet :

- ✓ vous participez au financement d'activités d'intérêts généraux.
- ✓ Vous encouragez nos missions autour du développement durable
- ✓ Vous permettez de faire émerger des actions de coopération innovantes pour le développement économique local et durable
- ✓ Vous participez à la création d'emplois sur le territoire.
- ✓ Vous encouragez la promotion d'activités liées à des savoir-faire traditionnels et à des pratiques respectueuses de l'environnement

